

中央棕色，前缘较深，后中眼之间向后伸出 2 条红棕色条斑，中央两侧及边缘红褐色，靠边之内的两侧橙色。两眼列均后凹，前中眼距大于前中侧眼距，后中眼距小于后中侧眼距，中眼区长大于宽、前边稍宽。前侧眼 > 后侧眼 > 前中眼 > 后中眼。步足较长，前 2 对明显粗长，各足基节至膝节为红褐色和橙色，胫节至跗节黄色。后 2 对足短而细，呈黄色或黄绿色，有少数褐色斑点。足多刺，第 1 腿节背面 3 刺；膝节前侧及背侧各 1 刺；胫节前后侧各 3 刺，腹面 11 刺；后跗节前侧 3 刺，腹面 5 对刺，后侧 2 刺。各足测量如下：I 9.90 (2.80, 1.20, 2.40, 2.30, 1.20)；II 10.10 (2.90, 1.20, 2.50, 2.30, 1.20)；III 5.80 (2.00, 0.90, 0.90, 1.40, 0.60)；IV 6.20 (2.10, 0.90, 0.90, 1.60, 0.70)。足式：2, 1, 4, 3。触肢器胫节有 2 个突起。生殖球盾板靠后缘有两侧突起：顶突小，尖锤状；基突较大，基部细，末端分叉，叉端钝，前叉尖短。腹部长大于宽。背面红褐色，具长毛，中部稍前之两侧各有一白色横斑，其后是一较大的白横斑，近末端有一白斑。腹背边缘白色、具皱褶。腹面褐色、有白色斑点。

分布：吉林、内蒙古。

拟斑花蟹蛛 *Xysticus parapunctatus* Song et Zhu, 1995 (图65)

Xysticus parapunctatus Song & Zhu, 1995: 118—119, fig. 4.

Xysticus excavatus (non Schenkel, 1963) Hu & Wu, 1989: 346, figs. 275. 1—2.
(Misidentification).

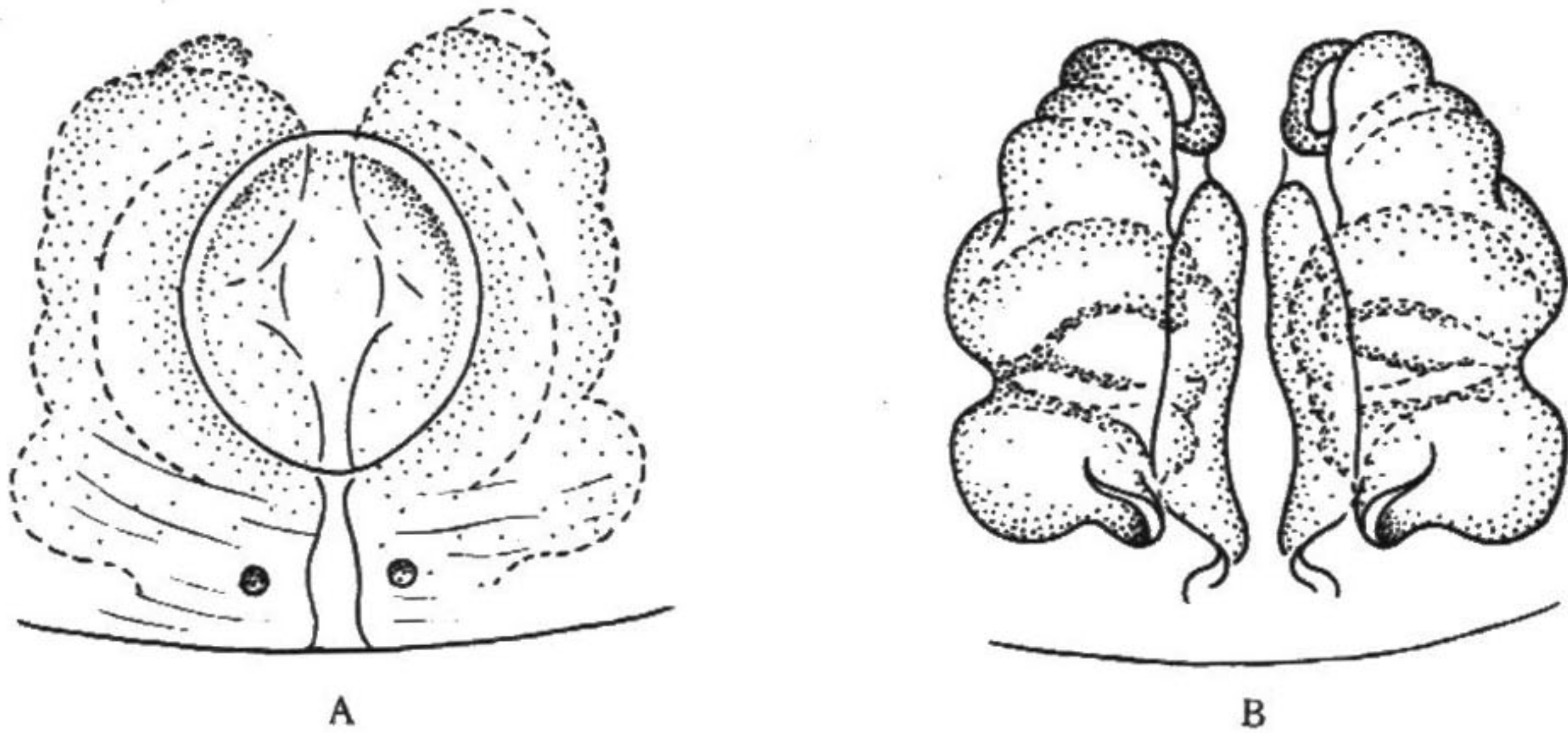


图65 拟斑花蟹蛛 *Xysticus parapunctatus*

A. 外雌器, B. 同上, 内面观

雌蛛长5.20毫米。背甲褐色，中、后部有一大型黄白色“V”字形斑，背甲亚侧缘至边缘有不规则的黄白色短条纹。眼区褐色，但在前眼列之后有一横向黄白色带纹。两眼列均后凹，前眼列稍短于后眼列。前中眼间距大于前中侧眼间距，后中眼间距稍小于后中侧

眼间距。前侧眼 $>$ 后侧眼 $>$ 后中眼 $=$ 前中眼。中眼域方形,长约等于宽。螯肢褐色,前缘有白色斑。触肢棕褐色,有白色斑。颚叶、下唇均为褐色。胸板白色,密布褐色斑点。第1、2对步足粗而长,浓褐色。第3、4对步足各节末端浓褐色,其余部位呈黄褐色,各节均有白色块状斑。第1、2步足胫节各有5根腹刺,后跗节各有3对腹刺。步足测量: I 5.50 (1.70, 2.00, 1.00, 0.80); II 4.40 (1.60, 1.90, 0.90, 0.70); III 3.60 (1.20, 1.30, 0.50, 0.60); IV 3.80 (1.20, 1.30, 0.60, 0.70)。足式: 1, 2, 4, 3。腹部背面白色,疏生褐色长刚毛,密布褐色圆斑及点斑,前半部有一对纵向灰褐色块斑,后半部有四个横向块斑。腹部腹面灰白色,密布褐色斑点。外雌器前庭长圆形。纳精囊长囊形,多叶。

分布: 新疆(塔城)。

附注: 本种胡金林、吴文贵原鉴定为凹花蟹蛛 *Xysticus excavatus* Schenkel, 1963, 经检查系属误定。胡、吴(1989)所附的本种外雌器图的外观(图275中之1)的前庭宽大,与实际标本不符,可能系绘图时的偏差造成。

云杉花蟹蛛 *Xysticus piceana* Hu et Wu, 1989 (图66)

Xysticus piceana Hu & Wu, 1989: 251—353, figs. 278. 1—2.

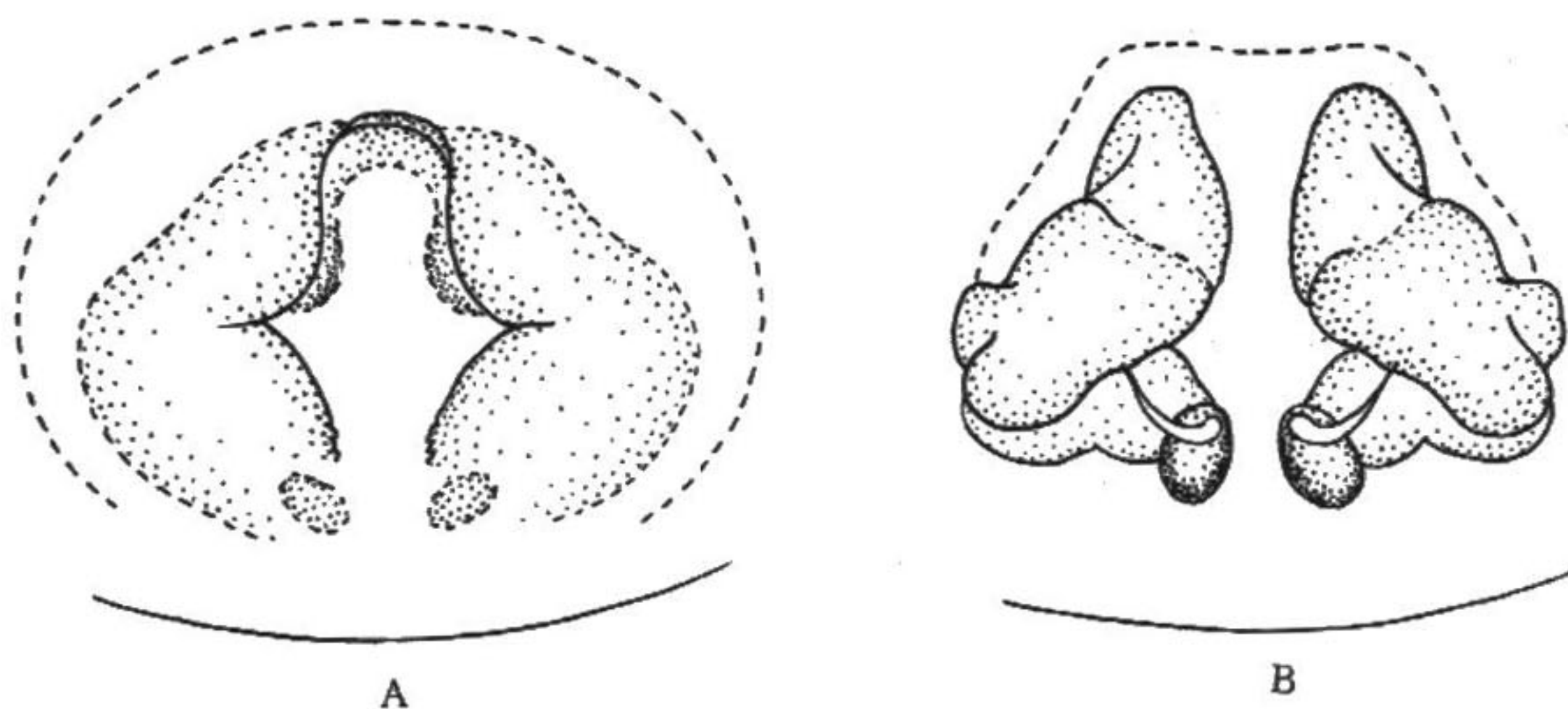


图66 云杉花蟹蛛 *Xysticus piceana*

A. 外雌器, B. 同上, 内面观

雌蛛长7.00—7.50毫米。头胸部长2.90, 宽2.80; 腹部长4.60, 宽4.50。背甲长稍大于宽, 前端较窄, 后端宽圆, 中央部位颇隆起, 正中斑呈黄白色, 其两侧各有一棕褐色宽纵带; 头部浅褐色, 正中央有一对棕色条斑, 其前端始自后中眼间距, 向后直达中窝的前侧; 中窝纵向, 褐色。颈沟明显, 放射隐约可见。胸部缘及背甲两侧缘均为黄色, 整个头部及额缘布有黑色刚毛, 眼域灰黄色。前眼列后凹并短于后眼列, 前中眼间距大于前中侧眼间距; 后眼列稍后凹, 后中眼间距小于后中侧眼间距。前侧眼 $>$ 后侧眼 $>$ 后中眼